



الحركة العامة للكشافة والمرشدات

اللجنة الفنية - كشافة

المناهج الكشفية



الدليل التربوي لقادة حلقة الأشبال



الأشبال



أبذل جمدي

بِسْمِ اللَّهِ الرَّحْمَنِ الرَّحِيمِ

وَتَكُنْ مِنْكُمْ أُمَّةٌ يَدْعُونَ إِلَى الْخَيْرِ وَيَأْمُرُونَ بِالْمَعْرُوفِ
وَيَنْهَوْنَ عَنِ الْمُنْكَرِ وَأُولَئِكَ هُمُ الْمُفْلِحُونَ

صَلَاةُ اللَّهِ الْعَظِيمَةِ

سورة آل عمران الآية 104

الحركة العامة للكشافات والمرشدات

اللجنة الفنية - كشافات

المناهج الكشفية

على مدى أكثر من قرن من الزمان تميزت الحركة الكشفية بقدرة عالية على التطور والتكيف رغم الظروف والمتغيرات فكانت ولا زالت من الحركات الرائدة التي استطاعت استقطاب الفتية والشباب من الجنسين وكل هذا نتيجة لعوامل كثيرة من أهمها المناهج والبرامج الكشفية المشوقة والمتدرجة والتي تقدم بأسلوب فريد وطريقة جذابة عُرِفَت بالطريقة الكشفية , هذه الطريقة تعد ترجمة عملية وألية لتطبيق الأسس التربوية لتكوين الشخصية من خلال المناهج الكشفية.

والجدير بالذكر أن من أهداف استراتيجية الحركة الكشفية 2018م - 2027م تطوير وتحديث المناهج لتحقيق الدور التربوي للحركة ومواكبة التطور السريع في المجتمعات.

وهذا ليس بالشيء الجديد على الحركة الكشفية في ليبيا والتي أولت هذا الجانب اهتمام كبيراً منذ نشأتها في خمسينيات القرن الماضي وحتى يومنا هذا على أيدي القادة وفي مراحل مختلفة من تاريخ الحركة توج بحمد الله بإصدار هذه المناهج التي أخذت وقتاً طويلاً ومرت بمحطات مختلفة كان لثلة من القيادات الفضل في إصدارها مما جعلها حصيلة خبرات وتجارب على مستوى الوطن .

يشمل هذا الدليل التربوي مطالبات شارارات الكفاية (الدرجات) ويقدم بأسلوب جديد كدليل يساعد قائد الفرقة على تقديمها بكل يسر وسهولة وبتدرج وتكامل مع قدره على قياس الأثر التربوي لجميع الأنشطة والبرامج , كما تتيح المجال للقائد للإبداع والابتكار والتنوع وفقاً للظروف الزمنية والمكانية والفروق الفردية بين الأشخاص.

الفهرس





عهد الكشاف



أعاهد على أن أبذل جهدي في سبيل القيام بواجبي
نحو الله، ثم الوطن والشعب
وأن أساعد الناس وباقي المخلوقات
في كل حين وأن ألتزم بقانون الكشاف

الكشاف محافظ
على البيئة

محافظ

صادق

عهد الكشاف يوثق
به و يعتمد عليه

الكشاف مطيع لأوليائه ورؤسائه
ففي الحق دون تردد.

مطيع

مخلص

الكشاف مخلص لولبي أمره، ولوطنه
ولكل من رؤسائه وممرضيه

الكشاف يبسم
ويهزأ بالصعاب

بشوش

نافع

الكشاف نافع
ويساعد الآخرين

الكشاف مقتصد

مقتصد

ودود

الكشاف صديق للجميع

الكشاف طاهر
الفكر والقول والعمل

طاهر

مهذب

الكشاف مهذب

قانون الكشاف

نبذه عن حلقة الأشبال

المجموعة الصغيرة (الطليعة)
هي السداسي ويتكون من 6 أشبال

اجتماع السداسي

(أثناء اجتماع الفرقة) وبإشراف القائد

مسؤول الطليعة (السداسي)
العريف يتم اختياره من قبل قائد الفرقة

تسمية السداسيات
أحد ألوان الطبيعة

مسؤول الفرقة من الأشبال:

عريف العرفاء, يتم اختياره من قبل قائد الفرقة

مجلس الفرقة:

الجهاز القيادي, وعرفاء الطلائع (السداسيات).

اتخاذ القرار في الفرقة :

القائد بالتشاور مع مجلس الفرقة.

شعار الأشبال :
أبذل جهدي.

قائد الفرقة :
يحمل مؤهل كشفي (شارة خشبية)
وعمره 21 سنة على الأقل

دور القائد بالنسبة للأفراد
الأب / الأخ الأكبر

اللون المميز للحلقة
الأصفر والأخضر

الاطار شكل الفكرة وهي غير كاملة نتيجة
أن هناك تكاملا بينها وبين باقي المراحل
وباقى أركان مثلث التريية.

الرمز الرئيسي

بصمات أطراف الشبل (أبن الأسد) وتدل البصمة
الصغرى والكبرى على نمو الشبل بالمرحلة

الأسهم الأربعة تدل على تكامل المراحل واتجاهها
نحو هدف معين وهو الهدف التربوي للحركة

اللون الأصفر أشعة الشمس التي تدل على
خفة ومرح الأشبال الذين يملؤون الدنيا ضياء



حلقة الأشبال
تضم الأطفال
في المرحلة
السنية من 8 -
11 سنة , وتتميز
ببرامجها
وأنشطتها التي
تناسب وتلبي
احتياجات الفتية
ففي هذه
المرحلة السنية.



الأهداف التربوية لحلقة الأشبال

-التعرف على دلائل قدرة الله وعظمته.

١- اكتساب القيم الحسية والمعنوية للحركة الكشفية

- التعرف على الوطن وأهميته للفرد والمجتمع

الاندماج في المجموعات الصغيرة والعمل معها

- تنمية حب الاستطلاع والمغامرة

- اشباع الخيال وتنميته وتوجيهه للاستفادة منه

-استكشاف وتنمية الميول والهوايات الشخصية

-اتباع القواعد الصحية في الغذاء والنظافة

وتحسين عمل أجهزة الجسم

– ربط وتكوين العلاقات بين الأشياء لاكتساب

مفاهيم وحقائق جديدة

-الاقتداء بالكبار لاكتساب الخبرة وتنمية الثقة بالنفس



خصائص النمو لحلقة الأشبال

أيها القائد إن إدراكك للخصائص العمرية لحلقة الأشبال قبل التعامل مع الأشبال هو مفتاح العمل معهم، وبناء العلاقة الجيدة بينك وبين أفراد فرقتك. ومن الأمور الواجب ذكرها، أنه يمكنك أيها القائد أن تصنف الخصائص السنية إلى جوانب التنمية الشخصية وهي :



وهذه الجوانب هي الأهداف التربوية التي ركزت عليها الحركة الكشفية للإرتقاء بقدرات الأفراد إلى أقصى درجة، لذا يجب عليك معرفة الخصائص العمرية معرفة جيدة، وأن تتقن كيفية التعامل مع الأشبال وفق هذه الخصائص وحسب طبيعة العلاقة بينك وبينهم.

خصائص النمو لحلقة الأشبال والأنشطة المناسبة لها

حب التملك

نظام الشارات / زاوية الطليعة/ بطاقة الفحص
هوايات جمع الطوابع والعملات وما شابهها

خصائص المرحلة

الأنشطة المناسبة

بداية الميل لتكوين الجماعة بشكل تدريجي

استغلال نظام الطلائع/ صفحة الأصدقاء
متابعة معارفه وأصدقائه وإبعاده عن النماذج غير
المناسبة من الأصدقاء / إقامة الصلاة في جماعة
تقوية العلاقات الشخصية بين أفراد الفرقة

خصائص المرحلة

الأنشطة المناسبة

سريع الاستثارة, كثير الصياح

الألعاب والمسابقات الصاخبة/ التجارب العلمية
الشيقة المثيرة/ الصيحات والتهافتات

خصائص المرحلة

الأنشطة المناسبة

الفتنة على الزملاء

عدم تشجيعه على التمادي في
الفتنة والاستعانة بالقرآن الكريم والأحاديث
الشريفة التي تتحدث عن عواقب الفتنة
إعطائه أمثلة لنتائج الفتنة

خصائص المرحلة

الأنشطة المناسبة

كثير الشكوى

حسن الاستماع إليه وإرشاده
صندوق الاقتراحات / اجتماعات الطلائع

خصائص المرحلة

الأنشطة المناسبة

نمو بطيء وضعف التحكم بالأطراف

التركيز على البرامج والحركات السهلة
تقديم وجبات خفيفة تتخلل الوجبات الثلاث
الرئيسية يوميا أثناء المخيم

خصائص المرحلة

الأنشطة المناسبة

خصائص النمو لحلقة الأشبال والانشطة المناسبة لها

الميل إلى اللعب

مسابقات كشفية / مباريات
رياضية / ألعاب متنوعة

خصائص المرحلة

الأنشطة المناسبة

الغيرة من نجاح زملاء

الحرص على عدم المبالغة في مدح المتقدم
وإشعار المتأخر بفائدته وقدرته على التقدم
وتعميم المدح والجوائز كل وفق قدراته

خصائص المرحلة

الأنشطة المناسبة

الشعور بالتعب أثناء المجهود

أن يكون البرنامج الزمني متناسقاً
وتخلله فترات للراحة

خصائص المرحلة

الأنشطة المناسبة

حب الاستطلاع

رحلات البحث عن الكنز / الزيارات العلمية / المخيمات وحياة
الخلاء التقليد والمحاكاة التمثيل / حفلات السمر / عرض
وتعزيز النماذج المفيدة والعادات الحسنة / الزي الكشفى

خصائص المرحلة

الأنشطة المناسبة

سعة الخيال

قصص الأنبياء / سرد القصص الوطنية
التمثيليات الهادفة / حفلات السمر

خصائص المرحلة

الأنشطة المناسبة

حب المرح

حفلات السمر / المسابقات والألعاب
التعامل معهم في كل المواقف ببشاشة

خصائص المرحلة

الأنشطة المناسبة

خصائص النمو لحلقة الأشبال والأنشطة المناسبة لها

إدراك الأمور الحسية وضعف الانتباه إلى عدة موضوعات مختلفة في وقت واحد وعدم القدرة على الجلوس والاستماع لفترة طويلة

بناء البرامج على الأسس الحسية والعملية الملموسة / تنفيذ البرامج في الهواء الطلق بألعاب ومسابقات والابتعاد عن الغرف المغلقة وأسلوب المحاضرات - تنويع الأنشطة - عدم الإطالة / استخدام القصص الحركية والبعد عن الأحاديث الطويلة

خصائص المرحلة
الأنشطة المناسبة

يهتم بمعرفة القيم والعادات ويعتز بوطنه ويهتم به

تعزيز العادات الحسنة / التركيز على رضا الوالدين والقيام بالواجبات الدينية / المشاركة في الاحتفالات والمسابقات الوطنية والدينية / تحية العلم والنشيد الوطني

خصائص المرحلة
الأنشطة المناسبة

يكون ولاءه للأصدقاء أكبر من ولاءه للكبار

تقوية أواصر روح الفريق داخل الطليعة، والتأكيد على أهمية طاعة الرؤساء من الأشبال والقادة

خصائص المرحلة
الأنشطة المناسبة

اهتماماته تتمركز حول نفسه

تحفيزه دائماً لكي يحس بقدراته وينميها عن طريق الجوائز في المسابقات والتحفيز المعنوي

خصائص المرحلة
الأنشطة المناسبة

الانفعالات السلبية والإيجابية تكون وقتية وتزول بزوال المؤثر مثل: الفرح - السرور - الاكتئاب - الحزن - الغضب - الكراهية

ملاحظة الأعضاء بشكل مركز مما يتيح إزالة أسباب الانفعالات السلبية: الكلمة الطيبة، التشجيع، الهدية، التكليف بنشاط ... إلخ

خصائص المرحلة
الأنشطة المناسبة

فائدة معرفة هذه الخصائص للقائد

♦ استيعاب حركة الأطفال الزائدة وصياحهم وعدم انضباطهم أو التزامهم بالتعليمات ، ويجب ان تعتبر هذه الأمور طبيعية.

♦ إدراك أن الشبل خياله واسع فلا يستغرب المبالغة منه.

♦ معرفة أن عليه أن يكون قدوة لأن أشباله يمتازون بالتقليد والمحاكاة.

♦ تذكر الصفات السلبية عندهم وأخذها في الاعتبار مثل شكواهم المستمرة وغيرتهم ونقلهم للكلام على زملائهم وكرههم للجنس الآخر بحيث يحرص القائد على استيعاب ذلك وتجاوزه بحكمة.

♦ الاستفادة من معرفته المسبقة بطبيعة نمو الجسم وقدرات هؤلاء الأشبال من حيث مداركهم واستيعابهم لتحسين أنشطتهم .

♦ الاستفادة من اهتمامهم بالعادات والتقاليد وحبهم للوطن ، لتعزيز هذه الاتجاهات لديهم وتدعيمها.

♦ الاستفادة من معرفته لضـفـف إدراكهم للأمور المعنوية فيهتم بالأمور الحسية.

ينبغي على القائد المساهمة في إعداد البرامج التي تتوافق مع جميع جوانب نمو الشبل (الجسمية، الدورية، الانفعالية، الاجتماعية، العقلية، الروحية)، وذلك عن طريق:

صفة القائد في هذه المرحلة

الأب / الأخ الأكبر

التدخل في البرنامج وقيادة الفرقة

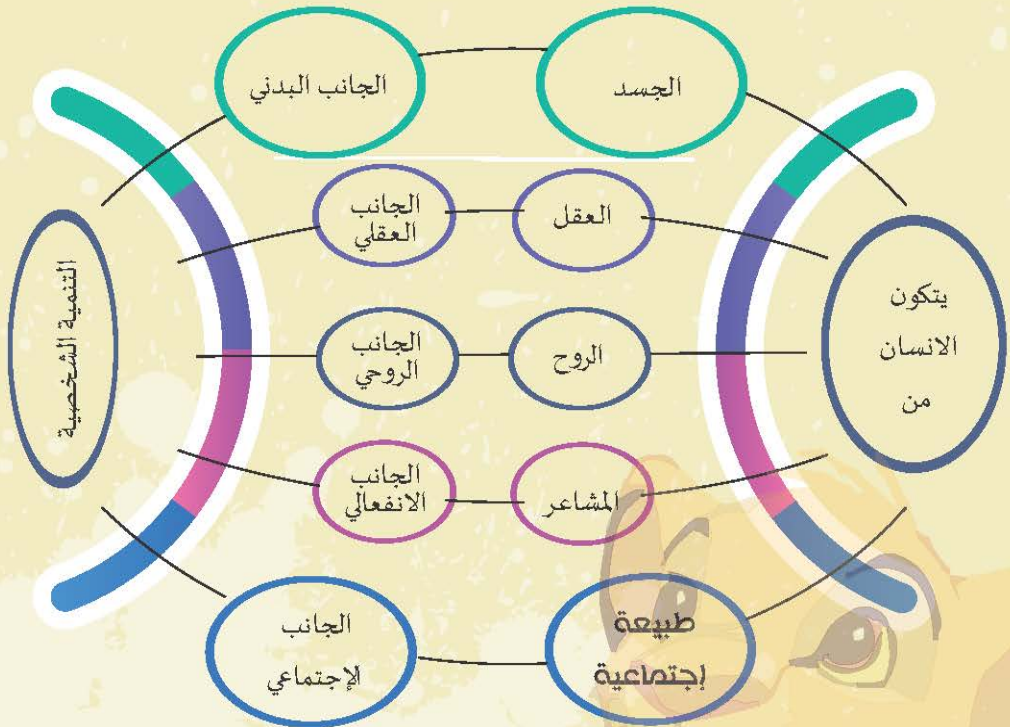
قد تصل إلى نسبة 90%



جوانب التنمية الشخصية

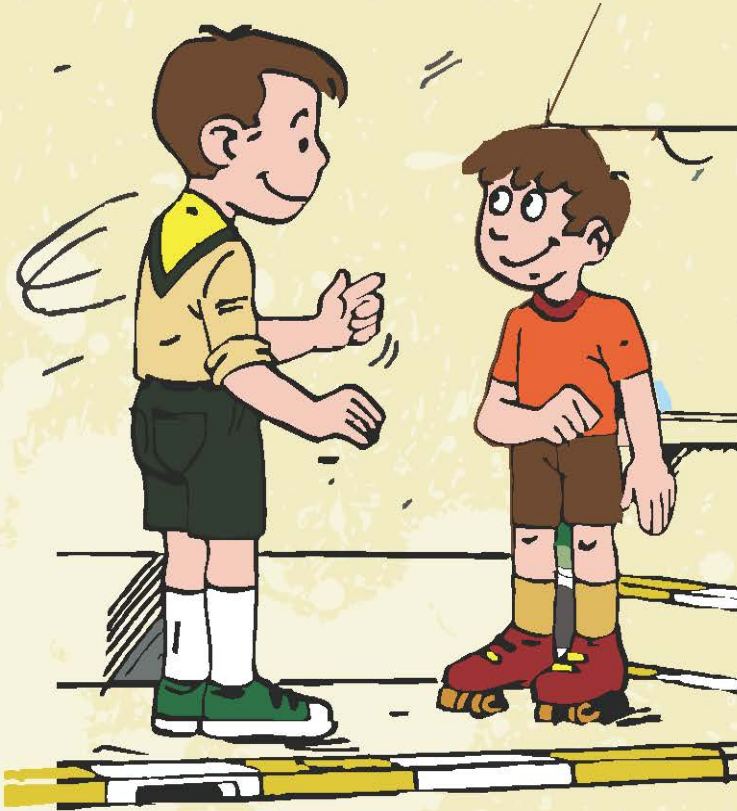
ان هدف الحركة الكشفية ركز على جوانب التنمية الشخصية للأفراد ، لأنه من خلال ذلك سوف يصبحون قادرين على أداء دورهم في المجتمع بشكل فعال وإيجابي ، وهنا سوف نقوم بشرح هذه الجوانب وابعاد التنمية لكل جانب.

ان اي انسان يتكون من جسد وروح وعقل ومشاعر وطبيعة اجتماعية ، وهذه الأجزاء هي التي تكون شخصية الإنسان ، لذلك يجب ان ننمي في كل انسان الجانب الجسمي والروحي والعقلي والانفعالي والاجتماعي لكي يكتمل بها جميعاً التنمية الشخصية ، وهو ما يوضحه الشكل التالي :



ومن هذا المنطلق فإن علينا ان نهتم بتنمية جميع الجوانب لكي تنمو شخصية الفتية والشباب في الكشفية بشكل سليم وتعطي لنا في النهاية الشخصية التي نرجوها ، فلو فرض اننا في مخيم كشفي نمارس الأعمال الكشفية المعتادة ، فإننا نجد أن الشبل يقوم بأداء الصلاة في أوقاتها، وهذا يؤدي إلى تنمية الجانب الروحي ، كما أنه يمارس بعض التمارين الرياضية الخفيفة عند الصبح الباكر ويتغذى بمكونات متكاملة من الغذاء

وهذا ينمي الجانب الجسدي، وعند العصر يقوم بمشاركة زملائه في مسابقة ثقافية ويفوز السداسي الذي ينتمي له ، وهنا يتم تنمية الجانب العقلي والاجتماعي، وفي آخر المخيم يودع زملائه على أمل اللقاء بهم في الاجتماع القادم ، وهنا تكون تنمية الجانب الانفعالي بين الحزن والفرح ، كل ذلك سيؤدي بالتالي إلى تنمية الجانب الشخصي عند الشبل ، ومع تراكم الخبرات المختلفة داخل الكشفية وخارجها ، يخرج لنا فتية وشباب وقد نموا بشكل سليم ليقودوا مجتمعاتهم بنجاح.



التوزيع الزمني والنسبي لمجالات المناهج

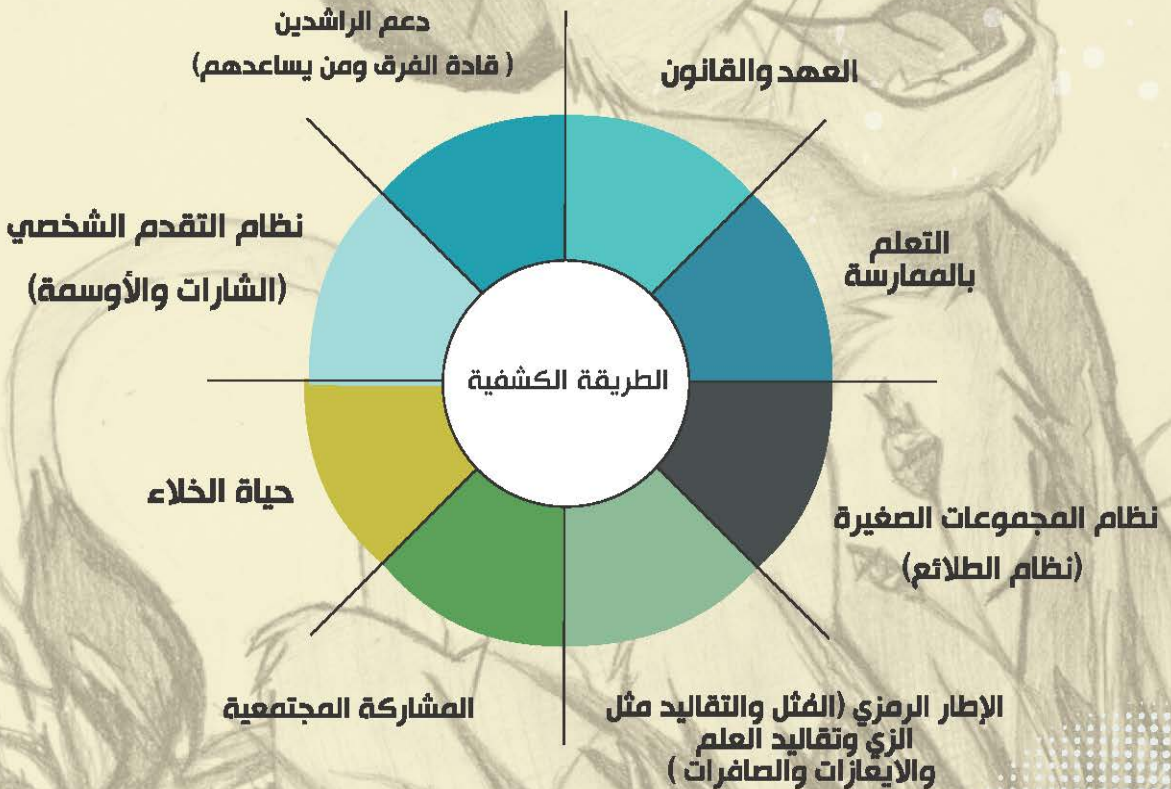
%				مجالات المناهج
10	3.5	3	2	المجال الديني
10	3.5	3	2	المجال الوطني
20	7	4	6	المجال البدني والصحي
40	14	12	8	المجال الكشفي وحياة الخلاء
10	3.5	3	2	المجال البيئي و تنمية المجتمع
10	3.5	3	2	المجال الثقافي والتجارب العلمية
%100	35 س	28 س	22 س	الساعات



الطريقة الكشفية ودور القائد في تحقيقها

عزيزي قائد الفرقة.

لا بد أن تدرك بأن هناك قواعد مهمة في الحركة الكشفية والتي جعلت منها حركة تربوية ذات تأثير فعال في المجتمع وهي الهدف والمبادئ والطريقة بحيث لا يكون للحركة الكشفية الأثر التربوي الفعال بدون وجود أهداف واضحة تركز على مبادئ تستخدم طريقة مشوقة ومرنة أعطت للحركة الكشفية طابعاً وأسلوباً مميزاً وهي ما نسميها الطريقة الكشفية. وقد تطور مفهوم الطريقة الكشفية كما جاءت في وثيقة السمات الأساسية للحركة الكشفية، التي كانت إحدى الوثائق التي أعدت للمؤتمر الكشفى العالمي الـ 35 سنة 1999 في ديربن بجنوب أفريقيا أن إحدى هذه السمات الرئيسية للكشفية هي النظام المتكامل لتربية الفتية من خلال الطريقة الكشفية، وأوضحت الوثيقة أن عناصر الطريقة الكشفية هي:





عزيزي القائد

بعد أن تعرفت على الطريقة الكشـفية أنت الآن مطالب بتطبيقها في الفرقة من خلال هذه المناهج المطورة التي بين يديك بحيث أصبح لديك الزاد والعتاد، مناهج مشـوقة ومتدرجة تلبي احتياجات ورغبات وميول الفتية وطريقة تمثل نظام تربوي متكامل إذا ما طبقت بجميع عناصرها بشكل متوازن مع التركيز على الآتي:



أساليب تطبيق المناهج

ان أساليب تطبيق المناهج هي الكيفية التي يقوم بها قائد الفرقة في تطبيق البرامج والمناهج الكشفية حسب طبيعة كل مرحلة، على أن تكون مشوقة ومتماشية مع خصائص نمو واحتياجات الفتية في إطار هدف و مبادئ الحركة الكشفية، وتختلف هذه الأساليب وتتعدد بتنوع البيئة والخصائص العمرية لكل مرحلة فعليك كقائد فرقة الاجتهاد والابتكار في وضع هذه الأساليب، ويتم تطبيق المناهج الكشفية باستخدام الطريقة الكشفية وبجميع عناصرها (العهد وقانون الكشاف _ التعلم بالممارسة _ نظام الطلائع _ نظام الشارات والالوسمة _ حياة الخلاء _ التقاليد _ دعم الراشدين _ المشـاركة المجتمعية)، ويمكن ان يتم ذلك من خلال:-

الاستعانة بذوي الاختصاص من داخل وخارج الحركة

عرض التجارب والقصص

الاستعانة بالرسومات واللوحات التوضيحية

الرحلات والزيارات الميدانية

اقامة ندوات وورش عمل

شبكة المعلومات الدولية

اقامة ندوات وورش عمل

الاستفادة من الأماكن العامة (المراكز الثقافية
الأندية الرياضية - الحدائق العامة ,, إلخ)

تشجيع الكشافين على نيل شارات الهواية
وربطها بشارات الكفاية



أخي قائد الفرقة نأمل الاستفادة من هذه الأمثلة المساعدة والابتكار بما يساعد الأشبال على فهم المطلوب بشكل سهل مع مراعاة خصوصية كل مرحلة في الأساليب المتبعة وأن يبتعد عن طرق تعلم الكبار والتلقين وتكرار التعليم المدرسي

شروط منح الدرجة

مرحلة القبول

لكي يتم قبول الشبل المنتسب إلى فرقة رسمياً ويسمح له بإرتداء المنديل وأداء العهد يجب أن يجتاز المتطلبات الآتية :-
♦ ان يكون قد أمضى شهرين في الفرقة التي انتسب إليها.
♦ يؤدى العهد الكشفى ويلتزم به.
♦ يؤدى قانون الكشفى ويلتزم بالسلوكيات المنبثقة من قانون الكشفى.
♦ يلم ببعض المعلومات عن تأسيس الحركة الكشفية في ليبيا.
♦ حضور عدد (6) اجتماعات على الأقل.

هي المدة التي يتم فيها معرفة مدى قبول المنتسب للحركة الكشفية كذلك قبول الحركة الكشفية للمنتسب، ومدتها شهرين من أنشطة الفرقة وهذه المرحلة من ضمن مطالب المبتدئ .. وفي نهايتها يتم تكريس الأشبال الذين تم قبولهم بالفرقة دون منحهم درجة المبتدئ

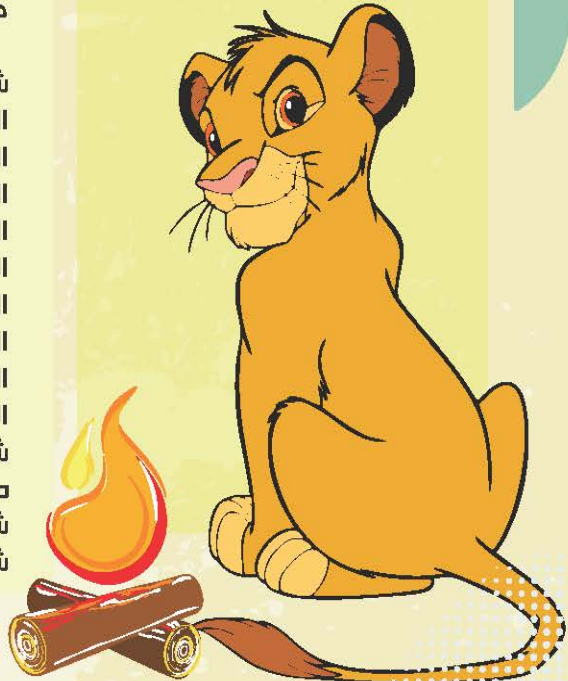
الدرجة المبتدئ



للحصول على درجة المبتدئ يجب على الشبل اجتياز الآتي :-
المدة من (أربع) الى (ستة) اشهر .
اجتياز جميع المطالبات في جميع المجالات .
يشارك مع القافلة في رحلة لمدة يوم .
حضور عدد () اجتماع على الأقل.
الأوسمة التي يمكن الحصول عليها بعد اجتياز درجة المبتدئ مباشرة وفق كل مجموعة:-

شارات البيئية : صديق الطيور ، صديق الطبيعة
الشارات الثقافية : القارئ ، المقتني.
الشارات الرياضية : الرياضي ، راكب الدراجة
الشارات الزراعية : البستاني ، صديق الأسماك.
الشارات العلمية : الفلكي ، المحافظ على الطاقة.
الشارات المهنية : هاوي الحاسوب ، هاوي الأنترنت.
شارات الخدمة العامة : منظم المنزل ، منظم المرور.
شارات الفنون الجميلة : الرسام ، الخطاط.
شارات حياة الخلاء : الملاحظ، مقتني الأثر

في هذه المرحلة تتفق وما يمر به الشبل من تغييرات وتشجيع على تحمل المسؤولية والتعود على المخاطرة وخدمة الغير وادراك قانون وعهد الكشفى ومفهوم هذه المرحلة وتطبيق المهارات الكشفية وحياة الخلاء.



شروط منح الدرجة

الدرجة الثانية

تُعتبر هذه المرحلة هي فترة بناء الشخصية المستقلة والابتعاد عن السطحية وزيادة إجادة الدراسات والتجارب وإتقان الهوايات الخاصة واطهارها عملياً مع الاهتمام بالإتقان .



للحصول على الدرجة الثانية يجب على الشبل اجتياز الآتي :-
المدة من (سته) الى (اثنى عشر) شهر
وتبدأ من تاريخ حصول الشبل على درجة المبتدئ .
اجتياز جميع المطالبات مجالات المناهج بنسبة 65% مراعيأ في ذلك التزامه ومواظبته وحضوره في اجتماعات وأنشطة الفرقة .

الحصول على (4) أوسمة من شارات الهويات مختلفة المجالات.
حضور مبيت يوم وليلة يُطبق من خلاله المهارات الكشفية والعملية وحياة الخلاء تحت اشراف الفوج أو المفوضية.
الالتزام بالتقاليد الكشفية ♦

الدرجة الأولى

تعد هذه المرحلة هي آخر مرحلة في الشخصية التكوينية للشبل وبالتالي هي تتيح للشبل الممارسة العملية لبعض الأنشطة والتي من شأنها أن تبدأ في تكوينه



للحصول على درجة الأولى يجب على الشبل اجتياز الآتي :-
المدة من (ستة) الى (اثنى عشر شهر)
وتبدأ من بعد حصول الكشاف على الدرجة الثانية .
اجتياز جميع المطالبات مجالات المناهج بنسبة 65% مراعيأ في ذلك التزامه ومواظبته وحضوره في اجتماعات وأنشطة الفرقة .
القيام برحلة خلوية مدتها 3 ساعات .
أثناء المخيم وتكون داخل المخيم الحصول على 4 أوسمة من شارات الهويات مختلفة المجالات .
حضور مخيم لا تقل مدته عن يومين يُطبق من خلالها المهارات الكشفية والعملية وحياة الخلاء تحت اشراف الفوج أو المفوضية .
الالتزام بالتقاليد الكشفية 7

مطالب الدرجات

الدرجة المبتدئ:



- سورة الفاتحة - فريش - الفيل - العلق من الآية 1 - 5
- فرائض الوضوء والصلاة.
- (الأمانة - الصدق)
- مولد النبي صلى الله عليه وسلم ونشأته.
- أركان الإسلام الخمسة
- آداب الطعام ودعاء الطعام

المعرفة



- يحفظ السور القرآنية ويستخلص المعاني والعبر من هذه الآيات
- يمارس الوضوء والصلاة بشكل صحيح
- يحكي لزملائه قصة عن الصدق والأمانة
- يسرد على زملائه مولد النبي صلى الله عليه وسلم ونشأته
- يعدد أركان الإسلام الخمسة
- يردد آداب الطعام ودعائه

المهارة



- يكتسب القيم والآداب الإسلامية
- يتحلى بالصفات الخلقية الحميدة.
- يهتم بتأدية الفرائض
- يهتم بمعرفة هجرة الرسول (ص) والعبر المستفادة منها
- يتعود على تأدية الأدعية المستحبة.
- يهتم بتأدية التيمم للصلاة

السلوك

المجال الديني



- كلمات النشيد الوطني
- مدلول ألوان العلم الوطني

المعرفة



- يردد مع زملائه النشيد الوطني
- يرسم العلم الوطني ويميز ألوانه

المهارة

المجال الوطني

- يقدر أهمية الانتماء للوطن
- يدرك القيمة الرمزية للعلم الوطني وأهميته

السلوك

مطالب الدرجات

الدرجة المبتدئ:



- أهمية تهوية المكان وتعرضه للشمس.
- أهمية نظافة الجسم والملبس.
- استخدام الحمامات
- مخاطر الأدوات الحادة وأخطار الكهرباء و عبور الطريق
- قواعد المشي و الوقوف والجلوس بالطريقة الصحيحة

المعرفة



- يرتب فراش نومه ويهوي غرفة نومه
- يمارس اساسيات نظافة الجسم والاهتمام بلباسه
- يستخدم الحمامات بالشكل الصحي
- يتقن المشي و الوقوف والجلوس بالطريقة الصحيحة

المهارة



- يلتزم باتباع قواعد الصحة العامة
- يحرص على اتباع قواعد الصحة العامة
- يحرص على تفادي الأخطار والمحافظة على النفس
- يحرص على الالتزام بالقواعد الصحية

السلوك

المجال البدني والصحي



- عهد وقانون الكشف
- السلام الكشفي
- شعار وعلامة الكشف
- اللباس الكشفي لحلة الأشبال

المعرفة



- يردد العهد وقانون الكشف (البند 1-5-10)
- يؤدي السلام الكشفي بصورة صحيحة
- يتعلم كيفية رسم علامة الكشف
- يمارس الايعازات والصافرات في الأنشطة الكشفية
- يفتني ويرتدي اللباس الكشفي

المهارة



- يتحلى بالقيم والمثلا
- يلتزم بالسلام الكشفي
- يدرك أهمية الشعار والعلامة
- يلتزم بالنظام وممارسة التقاليد الكشفية
- يهتم بلباسه ومظهره ويحافظ عليه

السلوك

المجال الكشفى وحياة الخلاء

مطالب الدرجات

الدرجة المبتدئ:



مفهوم التطوع

المعرفة



يشارك في عمل تطوعي مع فرقته

المهارة



يحرص على عمل الخير ومساعدة الآخرين

السلوك

المجال البيئي وتنمية المجتمع



-وسائل المواصلات
-أنواع الأشجار

المعرفة



-يستخدم وسائل المواصلات
-ينظم حديقة منزله او مدرسته
- يجمع عدد أنواع م أوراق الأشجار
في البيئة المحيطة

المهارة



-يلتزم بقواعد استخدام وسائل المواصلات
-يهتم بالمحافظة على الأشجار

السلوك

المجال العلمي والثقافي

مطالب الدرجات

الدرجة الثانية:

-السيرة النبوية
-آداب الحديث
-آداب الطريق

-السور القرآنية
-الأذان والإقامة
-قصص دينية (الشجاعة - الإيثار)
-صلاة الجماعة

المعرفة



-يحفظ السور القرآنية ويستخلص المعاني والعبر من هذه الآيات
-يؤدي الأذان والإقامة بالصورة الصحيحة
-يحكي لزملائه قصة فضائل القيم
-يحكي لزملائه قصة نزول الوحي
-يتحدث بشكل جيد
-يسرد على زملائه آداب الطريق

المهارة

المجال الديني

يكتسب القيم والآداب الإسلامية
يتحلى بالصفات الخلقية الحميدة
يهتم بتأدية الفرائض
يلتزم بتأدية فريضة الصلاة
يهتم بمعرفة سيرة الرسول (ص) واتباع سنته
يلتزم بآداب الطريق
يتحلى بالآداب والقيم الأخلاقية

السلوك

-أكبر المدن الليبية
-الموارد والثروات الاقتصادية في ليبيا
-المعالم الهامة في المنطقة

المعرفة



-يرسم خريطة ليبيا ويحدد أهم المدن بها
-يجمع معلومات بسيطة عن أحد الموارد الاقتصادية في ليبيا
-يزور إحدى المعالم ويجمع معلومات بسيطة عنه

المهارة

المجال الوطني

-يهتم بمعرفة موقع المدن الليبية على الخريطة
-يحرص على معرفة الموارد الاقتصادية
-يهتم بمعرفة معالم وطنه

السلوك

مطالب الدرجات

الدرجة الثانية:



المعرفة

- الجهاز التنفسي
- الإسعافات الأولية
- اللياقة البدنية
- الغذاء السليم



المهارة

- يتنفس بالطريقة الصحية السليمة-
- يرتب محتويات صندوق الإسعاف-
- يسعف جرح بسيط-
- يمارس تمارين حفظ التوازن والسير باعتدال وقفزة الضفدع والأرنب-
- يشارك في اعداد وجبة خفيفة-

السلوك

- يلتزم بقواعد الصحة العامة
- يهتم بالإسعافات الأولية
- يحافظ على صحة جسمه
- يهتم بالتغذية الصحية

المجال البدني والصحي



المعرفة

- قانون الكشف
 - العقد الكشفية
 - تأسيس الحركة الكشفية
 - الزي الكشفية
- الاتجاهات الأصلية والفرعية
 - الرموز السرية
 - المخابرة بالأعلام



المهارة

- يردد قانون الكشف (البند 3-4-6)
- يجيد ربط العقدة المربعة - المثلثة - المحافظة على طرف الحبل
- يذكر تاريخ تأسيس الحركة الكشفية في ليبيا والعالم ومفوضيته
- يضع الشارات والأوسمة على اللباس الكشفية
- يحدد الجهات الأصلية والفرعية بواسطة الشمس
- يستخدم الرموز في حياة الخلاء
- يستخدم الاعلام في المخابرة للدائرة الأولى

السلوك

- يلتزم بالقيم والمثل
- يهتم بالمهارات الكشفية وحياة الخلاء
- يحرص على المشاركة في احياء ذكرى تأسيس الحركة الكشفية في ليبيا
- يحافظ على ارتداء الشارات ووضعها على اللباس
- يحرص على معرفة طرق تحديد الاتجاهات
- يهتم بمهارات حياة الخلاء

المجال الكشفية وحياة الخلاء

مطالب الدرجات

الدرجة الثانية:



-ترشيد استهلاك المياه
-النظافة العامة

المعرفة



-يشارك في حملات توعية
-ويعد مطوية توعية بسيطة

المهارة



-يهتم بالمحافظة على الموارد المائية
-يهتم بنظافة البيئة المحيطة

السلوك

المجال البيئي وتنمية المجتمع



-الحاسوب وكيفية تشغيله
-كيفية زراعة البذور
-الألعاب الالكترونية اضرار ومنافع

المعرفة



-يتقن تشغيل الحاسوب ويمارس بعض البرامج
-يزرع بعض البذور ويتابع نموها
-يستخدم تطبيقات مفيدة.

المهارة



-يهتم بالحاسوب ويحسن استخدامه
-يهتم بزراعة البذور
-يتجنب اضرار الألعاب الالكترونية
-المجال البيئي وتنمية المجتمع

السلوك

المجال العلمي والثقافي

مطالب الدرجات

الدرجة الأولى:



سورة الفجر - سورة العاديات
قصص دينية (الفداء - الصبر)
صلاة المسبوق وكيفيةها
قصة الهجرة من مكة إلى المدينة
دعاء السفر

المعرفة



يحفظ السور القرآنية ويستخلص المعاني والعبر
من هذه الآيات
يجسد مشهد تمثيلي حول الفداء والصبر
يؤدي صلاة المسبوق
يطبق التيمم

المهارة



المجال الديني



يكتسب القيم والآداب الإسلامية
يتحلى بالصفات الخلقية الحميدة
يهتم بتأدية الفرائض
يهتم بمعرفة هجرة الرسول (ص) والعبر المستفادة منها
يتعود على تأدية الأدعية المستحبة
يهتم بتأدية التيمم للصلاة

السلوك



حدود ليبيا الجغرافية
الأماكن الأثرية في ليبيا

المعرفة



يعدد عواصم واعلام الدول العربية
يرسم خريطة ليبيا ويحدد عليها المعالم

المهارة



المجال الوطني



يهتم بالمعلومات المتعلقة بالوطن العربي
يظهر الروح الوطنية

السلوك

مطالب الدرجات

الدرجة الأولى:



الإسعافات الأولية
اللياقة البدنية
الأمراض التي تصيب أجهزة الجسم
حملات التوعية

المعرفة



المجال البدني والصحي



يسعف الحروق السطحية
يقفز بالحبل من 10-15 مرة
تسلق شجرة بارتفاع 2 متر
يساهم في اعداد ورقة حول الوقاية من الأمراض
يشارك مع أفراد فرقته في احياء أحد الأيام العالمية

المهارة



يهتم بالإسعافات الأولية
يهتم بصحة بدنه
يهتم بمعرفة الأمراض والوقاية منها
يهتم بإحياء الأيام العالمية

السلوك



قانون الكشاف
العقد الكشفية
البوصلة
المخابرة بالسيمافور

المعرفة



المجال الكشفي وحياة الخلاء



يردد قانون الكشاف
يتقن ربط العقدة الودية ، التقصيرية
يجيد استخدام البوصلة في تحديد الاتجاهات
يتقن فن الإرسال والاستقبال بالسيمافور(الدائرة الثانية والثالثة

المهارة



يلتزم بالقيم والمثل
يهتم بالمهارات الكشفية وحياة الخلاء
يهتم بالمهارات الكشفية

السلوك



مطالبات الدرجات

الدرجة الأولى:



الخدمة العامة
الأيام العالمية
قواعد المرور

المعرفة



يشارك في الأنشطة المدرسية (الرحلات والاسعافات
والخدمة العامة)
المشاركة في الأيام العالمية
التعرف على قواعد المرور

المهارة



المجال الثقافي والعلمي
والإلتزام بقواعد المرور

السلوك

المجال البيئي وتنمية المجتمع



أنواع الطيور
الأشغال اليدوية واستغلال خامات البيئة
الدائرة الكهربائية باستخدام النضيدة ومصادر الطاقة
المواقع الكشفية و التعليمية

المعرفة



يجمع عدد(3) من ريش الطيور التي بيئته ويرسم اثرها
يمارس بعض الأشغال اليدوية باستخدام خامات البيئة
يوصل مصباح كهربائي بنضيدة

المهارة



يهتم بالطيور التي تعيش في بيئته
يستغل خامات البيئة
يهتم بمصادر الطاقة الكهربائية
يتواصل مع اقاربه عبر شبكة المعلومات الدولية

السلوك

المجال العلمي والثقافي

بطاقات فحص الدرجات

الدرجة المبتدئ

الحركة العامة للكشافة والمرشدات
حلقة الأشبال

بطاقة فحص مطالب الدرجة المبتدئ



اسم الشبل : الفرقة : الفوج : المفوضية :

المطلب	التاريخ	إسم القائد	التوقيع	المطلب	التاريخ	إسم القائد	التوقيع
المدة				تأسيس الحركة الكشفية			
العهد				السلام الكشفى			
قانون الششاف				شعار وعلامة الكشف			
المجال الدينى				الإيعازات والحركات النظامية			
المجال الوطنى				الصفارات			
المجال الصحى والبدنى				اللباس			
المجال البنى وتنمية المجتمع							
المجال الثقافى والعلمى							

قائد الفرقة : التاريخ : / / 20

بطاقات فحص الدرجات

الدرجة الثانية

الحركة العامة للكشافة والمرشدات
حلقة الأشبال



بطاقة فحص مطالب الدرجة الثانية

اسم الشبل : الفرقة : الفوج : المفوضية :

المطلب	التاريخ	إسم القائد	التوقيع	المطلب	التاريخ	إسم القائد	التوقيع
المدة				فنون الحبال			
العهد				المخاطبة بالسيمافور			
قانون الكشاف				اللباس الكشفي			
المجال الديني				الانجاهات الاصلية والفرعية			
المجال الوطني				الرموز السرية			
المجال الصحي والبيئي				وسام			
المجال البيئي وتنمية المجتمع				وسام			
المجال الثقافي والعلمي				وسام			
				وسام			

قائد الفرقة : التاريخ : 20 / /

بطاقات فحص الدرجات

الدرجة الأولى

الحركة العامة للكشافات والمرشدات حلقة الأشبال بطاقة فحص مطالب الدرجة الأولى



اسم الشبل : الفرقة : الفوج : المفوضية :

المطلب	التاريخ	إسم القائد	التوقيع	المطلب	التاريخ	إسم القائد	التوقيع
المدة				فنون الحبال			
العهد				البوصلة			
قانون الكشاف				المخبرة بالسيففور			
المجال الديني				المواقف			
المجال الوطني				وسام			
المجال الصحي والبيئي				وسام			
المجال البيئي وتنمية المجتمع				وسام			
المجال الثقافي والعلمي				وسام			

قائد الفرقة : التاريخ : / / 20



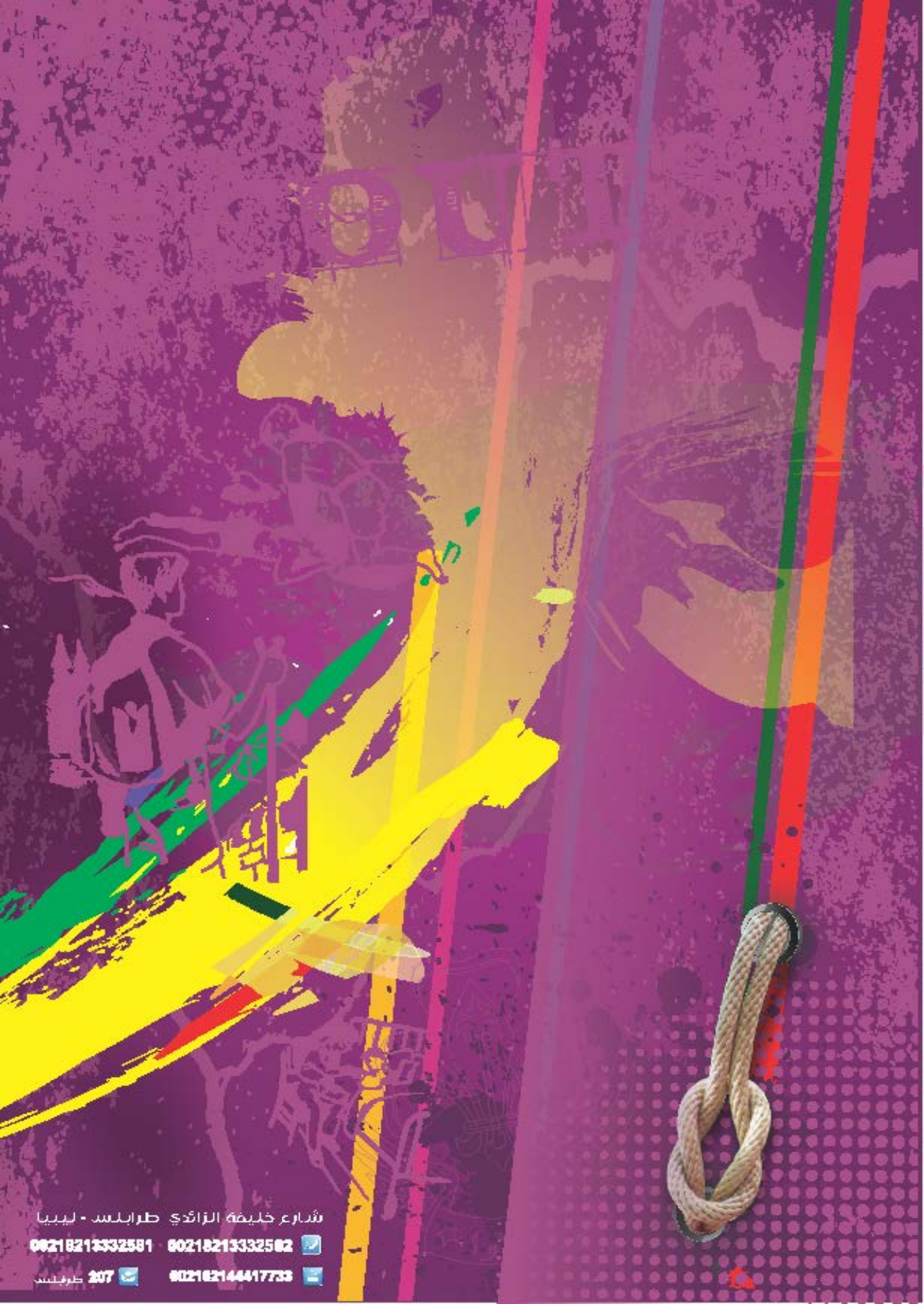
شهادات الأوسمة والدرجات

مفوضية :	الحركة العامة للكشافة والمرشدات - ليبيا
الرقم :	حلقة الأشبال
	
شهادة وسام	
إن الشبل:	
من الفرقة : من طليعة :	
قد استحق وسام بعد ان أنجز مطالبه	
مفوض الحلقة	قائد الفرقة
.....
صدر في الموافق / / 20	

مفوضية :	الحركة العامة للكشافة والمرشدات - ليبيا
الرقم :	حلقة الأشبال
	
شهادة درجة	
إن الشبل:	
من الفرقة : من طليعة :	
قد استحق الدرجة بعد ان أنجز مطالبها	
مفوض الحلقة	قائد الفرقة
.....
صدر في الموافق / / 20	

المراجع

- محتوى مطالب درجات حلقة الأشبال الصادر عن أمانة البرامج وخدمة تنمية المجتمع.
- الدليل التربوي لقادة الأشبال (دليل القادة لتطبيق المناهج الكشفية العربية المطورة).



شارع خليفة الزاوي طرابلس - ليبيا

00218213332581 00218213332582

207 طرابلس 002182144417733